

## SPINOFF – Guida all'installazione

Contabilità - Fiscali - Azienda

Il presente documento ha lo scopo di guidare l'utente all'installazione del software sia in *Monoutenza*, su un singolo posto di lavoro, che in *Multiutenza*, ovvero di installare il prodotto in modo che più postazioni di lavoro (*Client*) si colleghino tramite rete per l'archiviazione dati al pc principale (*Server*). Il software è anche installabile in *Terminal Server*, in questo caso gli utenti remoti possono collegarsi al *Server* utilizzando le risorse di rete dello studio, oppure le connessioni in desktop remoto o programmi Remote App via Internet.

### Procedura generale per l'installazione

Dopo aver scaricato l'*installer*, una volta eseguito, verrà creata una cartella nella *root* principale chiamata **SetupSPINOFF** con tutti i file necessari all'installazione. In seguito, si aprirà una finestra di dialogo (figura a lato) in cui verranno mostrate le versioni per ciascun modulo disponibile:

- **C#** (C-Sharp), il linguaggio di programmazione utilizzato per la maggior parte del gestionale
- **Coge VBA**, per la parte contabile
- **Fisc22 VBA**, per i dichiarativi
- **Geve VBA**, per l'aziendale.

In fondo sono presenti due tasti che consentono di eseguire l'installazione di diverse procedure:

#### ❖ Setup (tutte le postazioni)

Consente di installare il gestionale **SpinOff** soltanto, con alcuni componenti base come le **Access Runtime** (presenti nella sezione *Support* del pacchetto, quindi, lo si può utilizzare su un PC *Server* o *Monoutenza* sul quale sia già presente una versione di *Microsoft SQL Server*, oppure su un *Client*.

#### ❖ Support

*Nel riquadro Info System vengono mostrati componenti software attualmente installati (Ado Mdac, Vba Jet e Runtime Access, .Net Framework) necessari al funzionamento del programma.*

Nella parte destra della videata si ha la possibilità di installare separatamente i diversi componenti necessari al funzionamento di *Spinoff*.

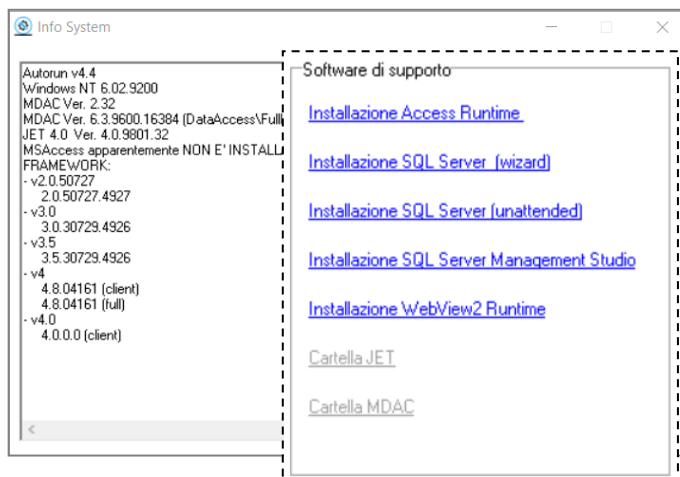
#### **Installazione Access Runtime (tutte le postazioni)**

Installazione delle librerie *Microsoft Access 2003*, sempre obbligatorie, necessarie al funzionamento dei menù in *VBA* (*Visual Basic for Applications*).

#### **Installazione SQL Server (wizard)**

**(solo Monoutenza/Server - Terminal Server)**

Installazione di *Microsoft SQL Server Express* tramite procedura guidata, consente l'installazione di un'istanza personalizzata a seconda delle necessità dell'operatore. Riservata a utenti più esperti, se ne sconsiglia l'utilizzo se sulla macchina non è presente alcuna versione di *SQL Server*.



**Namirial S.p.A.**

Via Caduti sul Lavoro n. 4, 60019 Senigallia (An) - Italia | Tel. +39 071 63494  
 www.namirial.com | amm.namirial@sicurezzapostale.it | P.IVA IT02046570426  
 C.F. e iscriz. al Reg. Impr. Ancona N. 02046570426 | REA N. AN - 157295  
 Codice destinatario T04ZHR3 | Capitale sociale € 7.586.766,90 i.v.



### Installazione SQL Server (unattended) (solo Monoutenza/Server - Terminal Server)

Installazione di *Microsoft SQL Server Express* automatica, la procedura crea l'istanza **SQLSPINOFF** con la password **Aa123455678**, senza possibilità di alcuna personalizzazione. Riservata all'utente medio, è quella consigliata quando sulla macchina non è presente alcuna versione di Microsoft SQL Server.

### Installazione SQL Server Management Studio (solo Monoutenza/Server - Terminal Server)

*SQL Server Management Studio (SSMS)* è l'ambiente integrato per la configurazione, la gestione e l'amministrazione di tutti i componenti, le istanze e i database all'interno di *Microsoft SQL Server*. La sua installazione non è obbligatoria, ma sicuramente sarà funzionale all'assistenza tecnica qualora sorga un problema nella gestione dei database del programma.

### Installazione WebView2 Runtime (tutte le postazioni)

*Microsoft WebView2* è un'installazione runtime che *Microsoft* ha iniziato a distribuire sui dispositivi all'inizio del 2022, viene utilizzato per fornire funzionalità basate sul Web nelle applicazioni desktop e utilizza *Edge* come motore di rendering per farlo. La sua installazione è sempre obbligatoria, in caso di multiutenza, sia su *Server* che su *Client*.

## Installazione MONOUTENZA/SERVER - TERMINAL SERVER

Premendo il tasto *Avanti* comparirà una finestra nella quale occorrerà digitare il codice corrispondente ai moduli che si desidera installare (nell'esempio in figura sotto, viene mostrata l'installazione COMPLETA che comprende tutti i *Moduli*):

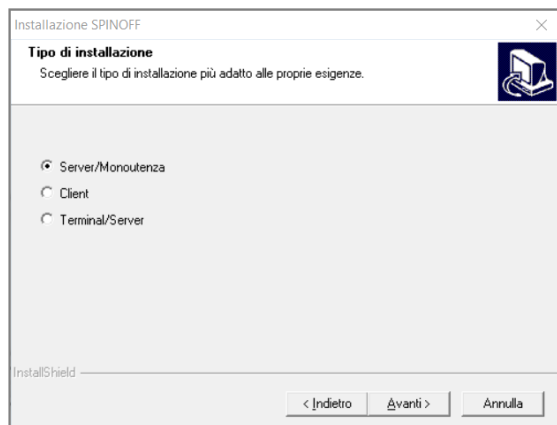
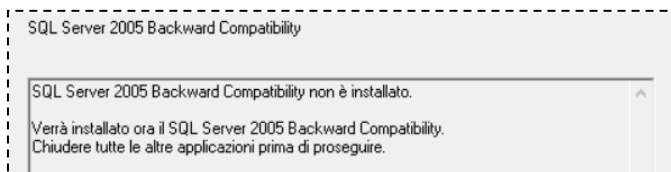
- ✓ **CONTABILITA: Gestione Contabile**  
Contiene gli applicativi della Contabilità Generale, la gestione Cespiti, Inventari, Parcellazione, ecc....
- ✓ **AZIENDA: Gestione Vendite**  
Contiene gli applicativi per la Gestione Aziendale, le Vendite, gli Acquisti, il Magazzino, ecc....
- ✓ **FISCALI: Modulo Fiscale**  
Contiene i moduli per la compilazione delle Dichiarazioni dei Redditi, la gestione ICI, il Modello 770, ecc....
- ✓ **STUDIO: Modulo Fiscale + Gestione Contabile**
- ✓ **COMPLETA: Modulo Fiscale+ Gestione Contabile + Gestione Vendite**

Premere il tasto *Avanti* per iniziare l'installazione. Nella finestra successiva confermare il percorso *C:\NAMIRIAL\SPIN-OFF*, oppure premere *Sfoglia* nel caso in cui si desideri installare il software in un disco diverso da quello principale, l'importante però è che il nome della cartella del gestionale "SPIN-OFF" non venga modificato.

Come indicato, nel caso in cui il *Setup* rilevasse l'assenza delle librerie **Microsoft Access 2003** nel *Sistema Operativo*, chiederà all'utente di provvedere all'installazione confermando le finestre successive (figura sotto).



Stesso discorso per il componente **SQL Server 2005 Backward Compatibility**, solitamente non presente nel *Sistema Operativo*, verrà installato automaticamente dalla procedura, basterà confermare le schermate successive fino al completamento dell'installazione.



La finestra successiva è quella più importante del *Setup*, tramite il *radio button* selezionare all'interno della finestra il tipo di installazione del prodotto:

✓ **Server/Monoutenza**

Utilizzo del pc come postazione unica o principale (*Server*) in una rete, al quale si collegheranno altri pc secondari (*Client*).

✓ **Client**

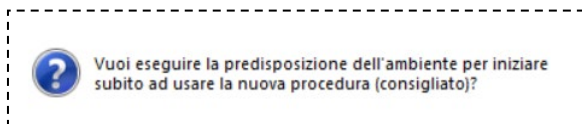
Installazione dei componenti *Client* in un pc secondario che si collegherà al PC principale (*Server*) tramite rete (LAN).

✓ **Terminal Server**


Tipologia riservata a PC dotati di *Sistema Operativo* preferibilmente *Server* e per accesso con operatori in *Desktop Remoto* (RDP).

Confermare il nome del *gruppo icone* riservato al programma nel menu di *Avvio*, premere **Avanti** per proseguire e attendere l'apertura della finestra che consentirà la definitiva configurazione del programma.

Attendere il messaggio di completamento della procedura (figura sotto).



Confermando questa videata si aprirà in automatico la finestra denominata **Predisposizione Demo/Base** (descritta nella pagina successiva) grazie alla quale si potrà creare il database principale del gestionale **SpinOff**.



La finestra **Predisposizione Demo/Base** è sempre accessibile tramite l'icona del *desktop* denominata **SPINOFF Server**, tramite questo tool integrato è possibile anche creare backup e aggiornare il gestionale.



## Autenticazione Microsoft SQL Server e Predisposizione Database

### ✓ Configurazione con installazione SQL Server Wizard

Nel caso in cui nel PC sia già presente una versione di *Microsoft SQL Server* o sia stato scelto di personalizzare l'istanza con la procedura guidata (*wizard*), occorre fornire al programma le credenziali per collegarsi al motore SQL che si occuperà di creare i database:

- **Server:** dopo il nome del PC, digitare il **NOMEISTANZA** (per default viene proposto *SQLEXPRESS*)
- **User:** indicare il nome utente utilizzato in sede di installazione SQL Server (solitamente **sa**)
- **Password:** digitare la password utilizzata per la creazione dell'istanza SQL

### ✓ Configurazione con installazione SQL Server Unattended

Qualora in precedenza si sia optato per il tipo di installazione *SQL Server automatica (Unattended)*, ora sulla macchina è presente l'istanza denominata *SQLSPINOFF*, quindi basterà compilare i campi come indicato:

- **Server:** dopo l'indicazione del nome PC digitare il nome dell'istanza **SQLSPINOFF**
- **User:** digitare **sa**
- **Password:** digitare la password **Aa12345678**

The screenshot shows the 'Predisposizione Demo/Base' window. It has several sections: 'Tipo database' with 'SQL-Server' selected; 'Autenticazione SQL' with 'Server' as 'NOME-PC\SQLSPINOFF', 'User' as 'sa', and a masked password; 'Database prototipo' with 'BASE' selected; 'Prefisso nome database' with 'Spinoff'; 'Cartella su cui creare i database' with 'C:\NAMIRIAL\SPIN-OFF\Databases'; 'Descrizione workspace' with 'Namirial S.p.A.'; and 'Modalità di utilizzo' with 'Monoutente' selected. There are also checkboxes for 'Procedure previste' (Geve, Coghe, Fiscale, Paghe) and a 'Numero client T/S da generare' set to 2.

#### > Autenticazione SQL

Nel campo *Server* la stringa deve corrispondere a "**NOME-PC\SQLSPINOFF**", nel campo *User* comparirà la voce "**sa**" (*System Administrator*) ed infine digitare la *password* impostata in sede di installazione di *Microsoft SQL Server*, (**Aa12345678** in caso di installazione *Unattended*).

#### > Database Prototipo

Se non si tratta di un *DEMO*, si consiglia di lasciare la scelta su *BASE*.

#### > Prefisso Nome Database

Digitare all'interno del campo il nome che si intende assegnare al database SQL (come, ad esempio, la Ragione Sociale della Ditta o dello Studio) nel quale verranno salvati i dati (senza usare spazi).

#### > Descrizione Workspace

Digitare all'interno del campo il nome che si intende assegnare al Workspace, nonché la ragione sociale dello studio per esteso.

#### > Modalità di Utilizzo

Tramite il *radio button* corrispondente selezionare nella parte inferiore della finestra il tipo di utilizzo del programma nel computer in uso:

- **Monoutente:** utilizzo del programma solo sul computer in uso, singolo posto di lavoro.
- **Multiutente:** utilizzo del pc come postazione principale (*Server*) alla quale si collegheranno altri pc in rete per l'archiviazione dati (*Client*).

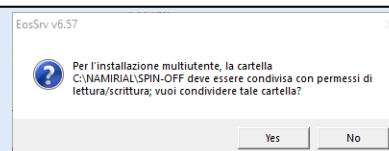
- **Terminal Server:** la selezione sarà possibile solo nel caso in cui si sia optato per questo tipo di installazione in precedenza.

**Numero client T/S da generare:** indicare il numero degli operatori che utilizzeranno il programma in *Desktop Remoto*, sarà sempre possibile in futuro aggiungere (o eliminare) i *Client* utilizzando l'apposita funzione nel tool **SPINOFF Server**.

**Crea anche EosClient\_000:** lasciando il segno di spunta sulla casella, verrà creata una cartella operatore base, che in futuro sarà utilizzata per la generazione di eventuali utenti terminal server.

### Solo per installazioni MONOUTENZA/SERVER in modalità Multiutente

Selezionando la modalità **Multiutente**, verrà richiesta la conferma di condivisione della cartella **SPIN-OFF**, operazione essenziale al funzionamento del gestionale sui *Client*.



Verranno configurati i seguenti moduli:  
- Server  
- Client Geve  
- Client Coghe  
- Client Fiscale 2022

Proseguo?

Confermando la finestra **Predisposizione Demo/Base** verranno creati i database in *C:\NAMIRIAL\SPIN-OFF\Databases* e configurati i moduli in base al tipo codice di installazione digitato all'inizio, attenderne la chiusura automatica, al termine della quale saranno create sia le icone su *Desktop* che nel menu di avvio (nel gruppo *SPINOFF*).

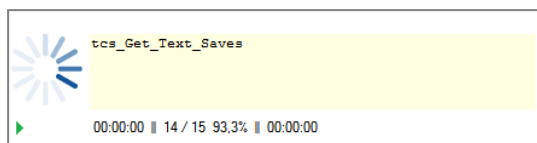


## Primo accesso al programma

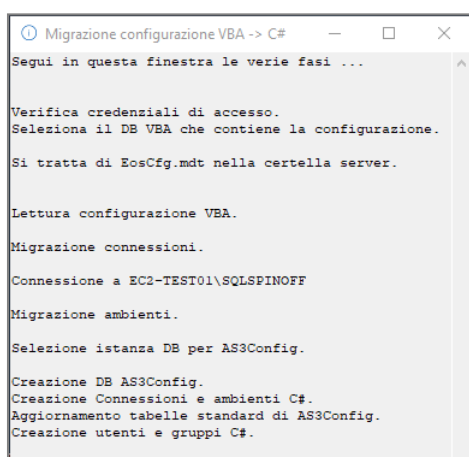
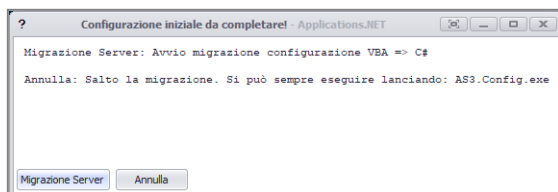


### SPINOFF Configurazione (Icona su desktop da eseguire come Amministratore)

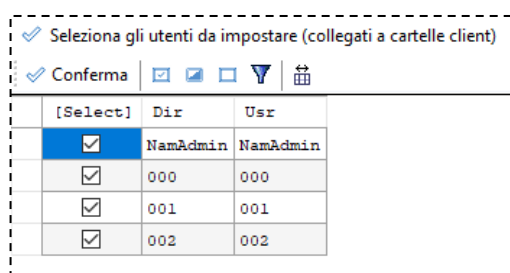
Prima di accedere al software tramite le icone **SPINOFF Contabilità**, **SPINOFF Fiscali** e **SPINOFF Azienda**, occorre eseguire una procedura guidata di autoconfigurazione lanciando (come *Amministratore*) l'icona omonima presente su *desktop* (**SPINOFF Configurazione**). Il riquadro che compare in basso a destra, denominato *Aggiornamento tabelle* segnala l'aggiornamento in questione (figura a lato).



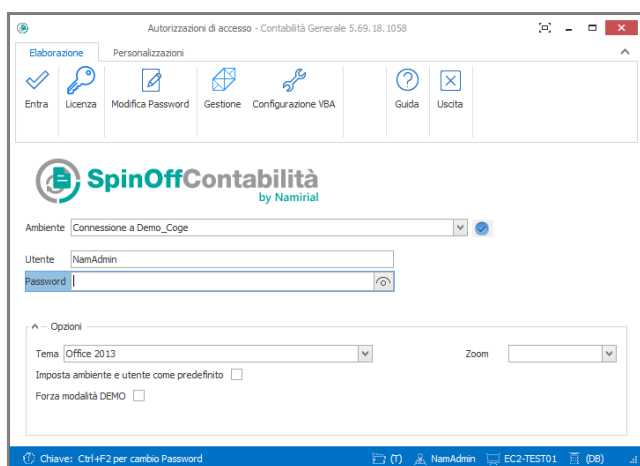
Successivamente si aprirà la finestra con la richiesta di *Migrazione Server*, premere quindi sul tasto corrispondente in basso a sinistra.



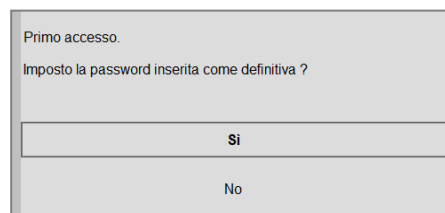
Il prospetto che compare (figura a lato) è puramente informativo, indica la connessione SQL Server in uso con **SPINOFF** (nonostante il database non venga minimamente coinvolto in questo passaggio). D'ora in avanti non sarà più possibile interrompere la procedura, premere *Conferma* per la creazione degli operatori abilitati all'accesso al gestionale (figura sotto).



Chiudere semplicemente la finestra del prospetto riepilogativo al termine della procedura.

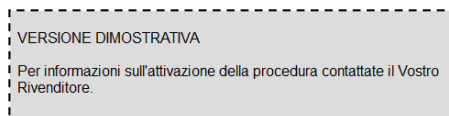


Cliccando sull'icona **SPINOFF Contabilità** o **Fiscali** o **Azienda** comparirà una videata che lascia intravedere la veste grafica del gestionale. L'*Utente* indicato nel campo corrispondente, ha la stessa denominazione di quello di *Windows*. Per accedere occorre digitare una password alfanumerica della lunghezza minima di 8 caratteri (con almeno una maiuscola) che verrà memorizzata definitivamente confermando la richiesta successiva (figura sotto).



### Opzioni

- In questa sezione è possibile cambiare l'aspetto delle finestre del programma scegliendo un **Tema** nel menù a tendina.
- Regolando lo **Zoom** è possibile aumentare o diminuire la dimensione dei caratteri all'interno delle finestre.

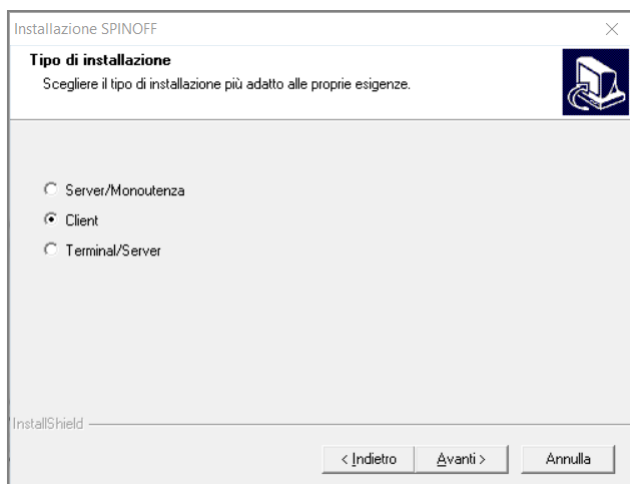


Appena installato, il programma è in versione dimostrativa, quindi sarà possibile caricare solo un limitato numero di registrazioni, ordini, documenti e dichiarazioni, mentre le stampe saranno comunque fruibili.



## Installazione CLIENT

Dopo aver scaricato l'*installer*, una volta eseguito, verrà creata una cartella nella *root* principale chiamata **SetupSPINOFF** con tutti i file necessari all'installazione. In seguito, si aprirà una finestra di dialogo in cui verranno mostrate le versioni per ciascun modulo disponibile. Per iniziare l'installazione del programma è necessario fare un clic sul tasto **Setup**. Nella schermata successiva confermare la creazione della directory C:\NAMIRIAL\SPIN-OFF, premere **Sfoglia** nel caso in cui si desideri installare il software in un disco diverso da quello principale, mantenendo però il nome della cartella del gestionale invariato (*SPIN-OFF*).



Tramite il *radio button* selezionare all'interno della finestra il tipo d'installazione del prodotto:

✓ **Server/Monoutenza**

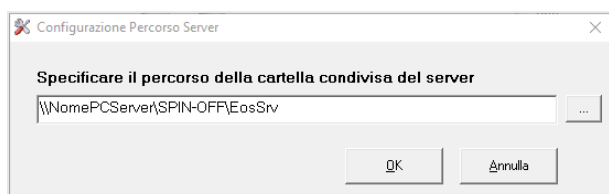
Utilizzo del pc come unica postazione o principale (*Server*) in una rete, al quale si collegheranno altri pc (*Client*).

✓ **Client**

Installazione dei componenti *Client* in un pc secondario che si collegherà al PC principale (*Server*) tramite rete (LAN).

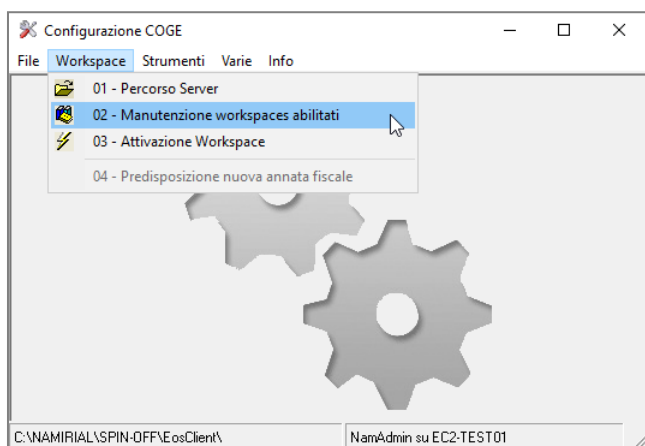
✓ **Terminal Server**

Tipologia riservata a PC dotati di *Sistema Operativo* preferibilmente *Server* e per accesso con operatori in *Desktop Remoto* (RDP).



Terminata l'installazione, si aprirà in automatico una finestra nella quale occorre indicare il percorso della directory **EosSrv** presente all'interno della cartella **SPIN-OFF** del Server (cartella già condivisa dalla procedura d'installazione sulla postazione principale).

Nel campo proposto (figura sopra) digitare il percorso \\NomePCServer\SPIN-OFF\EosOffsrv (dove *NomePCServer* corrisponde al nome del PC principale), oppure premere il bottone coi tre puntini presente alla fine del campo per ricercare manualmente la directory **SPIN-OFF** e in seguito **EosSrv** nelle *Risorse di Rete*, quindi premere il tasto *Ok*.



Selezionare **Workspace > Manutenzione Workspace abilitati** e quindi **Abilita Workspace**. Dal menù a tendina selezionare quello proposto in elenco, quindi premere *Ok* per **Riallegare le tabelle** necessarie al completamento della procedura di configurazione *Client*.



Eseguito il programma dall'icona presente sul desktop o nel menu di avvio come **SPINOFF Contabilità, Fiscali o Azienda**, partirà una copia delle *dll* principali da *Server* verso il pc locale che potrebbe durare diversi minuti. Nella finestra di *login* che comparirà al termine, l'*Utente* indicato nel campo corrispondente, avrà la stessa denominazione di quello di *Windows*. Per accedere occorre digitare una password alfanumerica della lunghezza minima di 8 caratteri (che abbia almeno una maiuscola) che verrà memorizzata definitivamente confermando la richiesta successiva.



## Requisiti Software e Hardware

### Requisiti Software minimi

#### Sistema Operativi supportati

<b>Windows 11 Professional</b>	Locale, Server, Client	64 bit
<b>Windows Server 2016</b>	Locale, Server, Client, Terminal Server	64 bit
<b>Windows Server 2019</b>	Locale, Server, Client, Terminal Server	64 bit
<b>Windows Server 2022</b>	Locale, Server, Client, Terminal Server	64 bit
<b>Windows Server 2025</b>	Locale, Server, Client, Terminal Server	64 bit

### Requisiti Hardware minimi

#### Server / Client

- **CPU:** Intel o AMD compatibili con Sistema Operativo
- **RAM:** 8 GB (a salire in base ai posti di lavoro)
- **Spazio libero su disco:** 30 GB (questo è il minimo richiesto, ma occorre tenere conto degli aggiornamenti)
- **Connessione di rete:** LAN (la WLAN non è certificata)
- **Risoluzione video:** 1280x720 pixel
- **Connessione a Internet** (necessaria solo lato Server)