

SPINOFF – Guida all'installazione

Contabilità - Fiscali - Azienda

Il presente documento ha lo scopo di guidare l'utente all'installazione del software sia in *Monoutenza*, su un singolo posto di lavoro, che in *Multiutenza*, ovvero di installare il prodotto in modo che più postazioni di lavoro (*Client*) si colleghino tramite rete per l'archiviazione dati al pc principale (*Server*). Il software è anche installabile in *Terminal Server*, in questo caso gli utenti remoti possono collegarsi al *Server* utilizzando le risorse di rete dello studio, oppure le connessioni in desktop remoto o programmi Remote App via Internet.

Procedura generale per l'installazione

Dopo aver scaricato l'*installer*, una volta eseguito, verrà creata una cartella nella *root* principale chiamata **SetupSPINOFF** con tutti i file necessari all'installazione. In seguito, si aprirà una finestra di dialogo (figura a lato) in cui verranno mostrate le versioni per ciascun modulo disponibile:

- **C# (C-Sharp)**, il linguaggio di programmazione utilizzato per la maggior parte del gestionale
- **Coge VBA**, per la parte contabile
- **Fisc22 VBA**, per i dichiarativi
- **Geve VBA**, per l'aziendale.

In fondo sono presenti due tasti che consentono di eseguire l'installazione di diverse procedure:

❖ Setup (tutte le postazioni)

Consente di installare il gestionale **SpinOff** soltanto, con alcuni componenti base come le **Access Runtime** (presenti nella sezione *Support* del pacchetto, quindi, lo si può utilizzare su un PC *Server* o *Monoutenza* sul quale sia già presente una versione di *Microsoft SQL Server*, oppure su un *Client*.

❖ Support

Nel riquadro **Info System** vengono mostrati componenti software attualmente installati (*Ado Mdac, Vba Jet e Runtime Access, .Net Framework*) necessari al funzionamento del programma.

Nella parte destra della videata si ha la possibilità di installare separatamente i diversi componenti necessari al funzionamento di *Spinoff*.

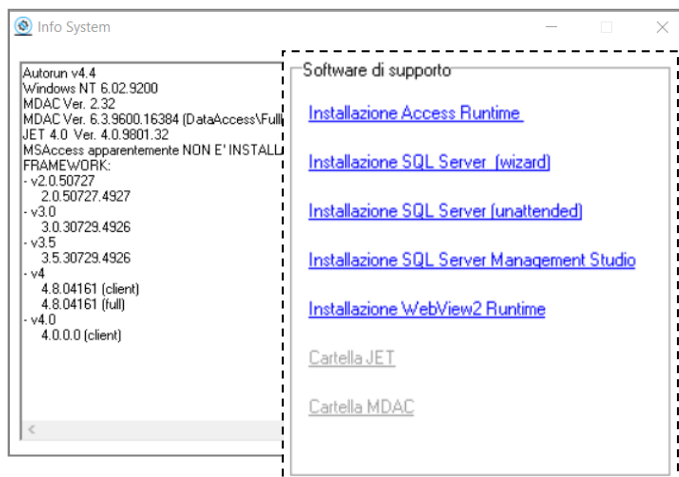
Installazione Access Runtime (tutte le postazioni)

Installazione delle librerie *Microsoft Access 2003*, sempre obbligatorie, necessarie al funzionamento dei menù in *VBA (Visual Basic for Applications)*.

Installazione SQL Server (wizard)

(solo *Monoutenza/Server - Terminal Server*)

Installazione di *Microsoft SQL Server Express* tramite procedura guidata, consente l'installazione di un'istanza personalizzata a seconda delle necessità dell'operatore. Riservata a utenti più esperti, se ne sconsiglia l'utilizzo se sulla macchina non è presente alcuna versione di *SQL Server*.



Namirial S.p.A.

Via Caduti sul Lavoro n. 4, 60019 Senigallia (An) - Italia | Tel. +39 071 63494
 www.namirial.com | amm.namirial@sicurezzaipostale.it | P.IVA IT02046570426
 C.F. e iscriz. al Reg. Impr. Ancona N. 02046570426 | REA N. AN - 157295
 Codice destinatario T04ZHR3 | Capitale sociale € 7.586.766,90 i.v.



Installazione SQL Server (unattended) (solo Monoutenza/Server - Terminal Server)

Installazione di *Microsoft SQL Server Express* automatica, la procedura crea l'istanza **SQLSPINOFF** con la password **Aa12345678**, senza possibilità di alcuna personalizzazione. Riservata all'utente medio, è quella consigliata quando sulla macchina non è presente alcuna versione di Microsoft SQL Server.

Installazione SQL Server Management Studio (solo Monoutenza/Server - Terminal Server)

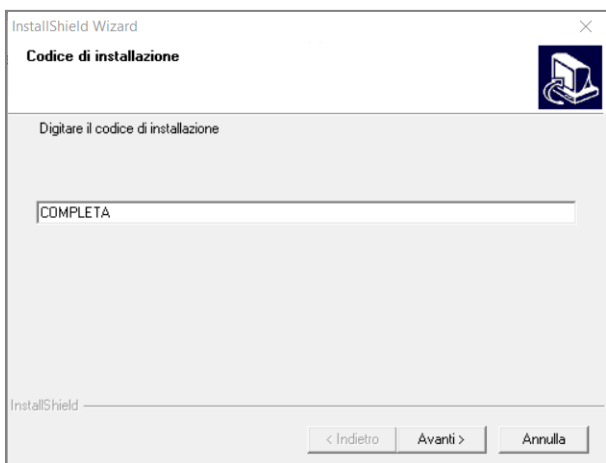
SQL Server Management Studio (SSMS) è l'ambiente integrato per la configurazione, la gestione e l'amministrazione di tutti i componenti, le istanze e i database all'interno di *Microsoft SQL Server*. La sua installazione non è obbligatoria, ma sicuramente sarà funzionale all'assistenza tecnica qualora sorga un problema nella gestione dei database del programma.

Installazione WebView2 Runtime (tutte le postazioni)

Microsoft WebView2 è un'installazione runtime che *Microsoft* ha iniziato a distribuire sui dispositivi all'inizio del 2022, viene utilizzato per fornire funzionalità basate sul Web nelle applicazioni desktop e utilizza *Edge* come motore di rendering per farlo. La sua installazione è sempre obbligatoria, in caso di multiutenza, sia su *Server* che su *Client*.

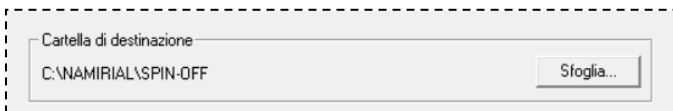
Installazione MONOUTENZA/SERVER - TERMINAL SERVER

Premendo il tasto *Avanti* comparirà una finestra nella quale occorrerà digitare il codice corrispondente ai moduli che si desidera installare (nell'esempio in figura sotto, viene mostrata l'installazione COMPLETA che comprende tutti i *Moduli*):

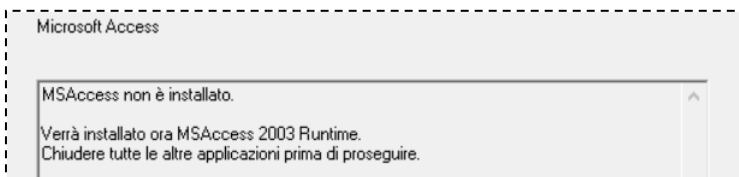


- ✓ **CONTABILITA: Gestione Contabile**
Contiene gli applicativi della Contabilità Generale, la gestione Cespiti, Inventari, Parcellazione, ecc....
- ✓ **AZIENDA: Gestione Vendite**
Contiene gli applicativi per la Gestione Aziendale, le Vendite, gli Acquisti, il Magazzino, ecc....
- ✓ **FISCALI: Modulo Fiscale**
Contiene i moduli per la compilazione delle Dichiarazioni dei Redditi, la gestione ICI, il Modello 770, ecc....
- ✓ **STUDIO: Modulo Fiscale + Gestione Contabile**
- ✓ **COMPLETA: Modulo Fiscale+ Gestione Contabile + Gestione Vendite**

Premere il tasto *Avanti* per iniziare l'installazione. Nella finestra successiva confermare il percorso `C:\NAMIRIAL\SPIN-OFF`, oppure premere *Sfoglia* nel caso in cui si desideri installare il software in un disco diverso da quello principale, l'importante però è che il nome della cartella del gestionale "SPIN-OFF" non venga modificato.

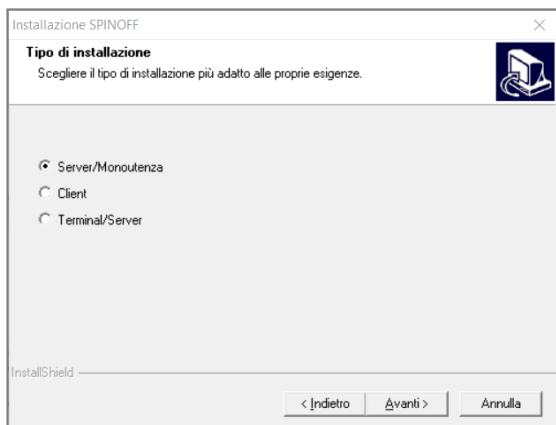
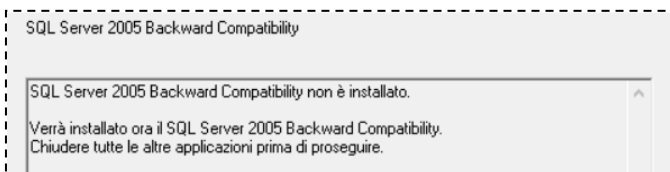


Come indicato, nel caso in cui il *Setup* rilevasse l'assenza delle librerie **Microsoft Access 2003** nel *Sistema Operativo*, chiederà all'utente di provvedere all'installazione confermando le finestre successive (figura sotto).





Stesso discorso per il componente **SQL Server 2005 Backward Compatibility**, solitamente non presente nel *Sistema Operativo*, verrà installato automaticamente dalla procedura, basterà confermare le schermate successive fino al completamento dell'installazione.

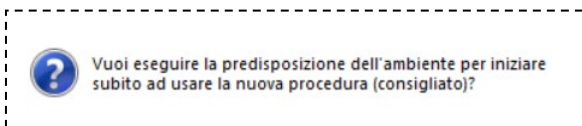


La finestra successiva è quella più importante del *Setup*, tramite il *radio button* selezionare all'interno della finestra il tipo di installazione del prodotto:


- ✓ **Server/Monoutenza**
Utilizzo del pc come postazione unica o principale (*Server*) in una rete, al quale si collegheranno altri pc secondari (*Client*).
- ✓ **Client**
Installazione dei componenti *Client* in un pc secondario che si collegherà al PC principale (*Server*) tramite rete (LAN).
- ✓ **Terminal Server**
Tipologia riservata a PC dotati di *Sistema Operativo* preferibilmente *Server* e per accesso con operatori in *Desktop Remoto (RDP)*.

Confermare il nome del *gruppo icone* riservato al programma nel menu di *Avvio*, premere **Avanti** per proseguire e attendere l'apertura della finestra che consentirà la definitiva configurazione del programma.

Attendere il messaggio di completamento della procedura (figura sotto).



Confermando questa videata si aprirà in automatico la finestra denominata **Predisposizione Demo/Base** (descritta nella pagina successiva) grazie alla quale si potrà creare il database principale del gestionale **SpinOff**.



La finestra **Predisposizione Demo/Base** è sempre accessibile tramite l'icona del *desktop* denominata **SPINOFF Server**, tramite questo tool integrato è possibile anche creare backup e aggiornare il gestionale.



Autenticazione Microsoft SQL Server e Predisposizione Database

✓ Configurazione con installazione SQL Server Wizard

Nel caso in cui nel PC sia già presente una versione di *Microsoft SQL Server* o sia stato scelto di personalizzare l'istanza con la procedura guidata (*wizard*), occorre fornire al programma le credenziali per collegarsi al motore SQL che si occuperà di creare i database:

- **Server:** dopo il nome del PC, digitare il **NOMEISTANZA** (per default viene proposto *SQLSERVER*)
- **User:** indicare il nome utente utilizzato in sede di installazione SQL Server (solitamente *sa*)
- **Password:** digitare la password utilizzata per la creazione dell'istanza SQL

✓ Configurazione con installazione SQL Server Unattended

Qualora in precedenza si sia optato per il tipo di installazione *SQL Server automatica (Unattended)*, ora sulla macchina è presente l'istanza denominata *SQLSPINOFF*, quindi basterà compilare i campi come indicato:

- **Server:** dopo l'indicazione del nome PC digitare il nome dell'istanza **SQLSPINOFF**
- **User:** digitare **sa**
- **Password:** digitare la password **Aa12345678**

The screenshot shows the 'Predisposizione Demo/Base' dialog box with the following settings:

- Tipo database:** SQL-Server
- Autenticazione SQL:** Server: NOME-PC\SQLSPINOFF, User (vuoto=trusted): sa, Password: [masked]
- Database prototipo:** BASE (con dati tipici per iniziare una gestione reale)
- Prefisso nome database:** Spinoff
- Cartella su cui creare i database:** C:\NAMIRIAL\SPIN-OFF\Databases
- Descrizione workspace:** Namirial S.p.A.
- Modalità di utilizzo:** Monoutente (solo questo computer)
- Procedure previste:** Geve, Coge, Fiscale, Paghe
- Numero client T/S da generare:** 2
- Crea anche EosClient_000:**

> Autenticazione SQL

Nel campo *Server* la stringa deve corrispondere a "**NOME-PC\SQLSPINOFF**", nel campo *User* comparirà la voce "**sa**" (*System Administrator*) ed infine digitare la *password* impostata in sede di installazione di *Microsoft SQL Server*, (**Aa12345678** in caso di installazione *Unattended*).

> Database Prototipo

Se non si tratta di un *DEMO*, si consiglia di lasciare la scelta su *BASE*.

> Prefisso Nome Database

Digitare all'interno del campo il nome che si intende assegnare al database SQL (come, ad esempio, la Ragione Sociale della Ditta o dello Studio) nel quale verranno salvati i dati (senza usare spazi).

> Descrizione Workspace

Digitare all'interno del campo il nome che si intende assegnare al Workspace, nonché la ragione sociale dello studio per esteso.

> Modalità di Utilizzo

Tramite il *radio button* corrispondente selezionare nella parte inferiore della finestra il tipo di utilizzo del programma nel computer in uso:

- **Monoutente:** utilizzo del programma solo sul computer in uso, singolo posto di lavoro.
- **Multiutente:** utilizzo del pc come postazione principale (*Server*) alla quale si collegheranno altri pc in rete per l'archiviazione dati (*Client*).

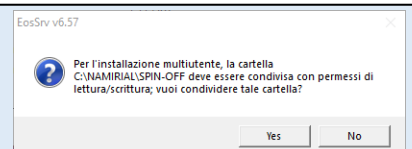
- **Terminal Server:** la selezione sarà possibile solo nel caso in cui si sia optato per questo tipo di installazione in precedenza.

Numero client T/S da generare: indicare il numero degli operatori che utilizzeranno il programma in *Desktop Remoto*, sarà sempre possibile in futuro aggiungere (o eliminare) i *Client* utilizzando l'apposita funzione nel tool **SPINOFF Server**.

Crea anche EosClient_000: lasciando il segno di spunta sulla casella, verrà creata una cartella operatore base, che in futuro sarà utilizzata per la generazione di eventuali utenti terminal server.

Solo per installazioni MONOUTENZA/SERVER in modalità Multiutente

Selezionando la modalità **Multiutente**, verrà richiesta la conferma di condivisione della cartella **SPIN-OFF**, operazione essenziale al funzionamento del gestionale sui *Client*.



- Verranno configurati i seguenti moduli:
- Server
 - Client Geve
 - Client Coge
 - Client Fiscale 2022
- Proseguo?

Confermando la finestra **Predisposizione Demo/Base** verranno creati i database in *C:\NAMIRIAL\SPIN-OFF\Databases* e configurati i moduli in base al tipo codice di installazione digitato all'inizio, attenderne la chiusura automatica, al termine della quale saranno create sia le icone su *Desktop* che nel menu di avvio (nel gruppo *SPINOFF*).

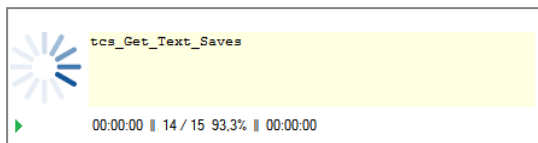


Primo accesso al programma

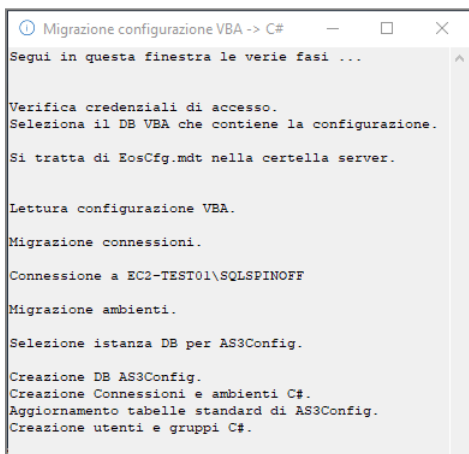
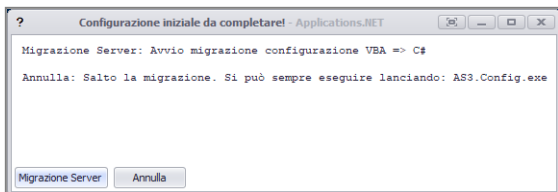


SPINOFF Configurazione (Icona su *desktop* da eseguire come *Amministratore*)

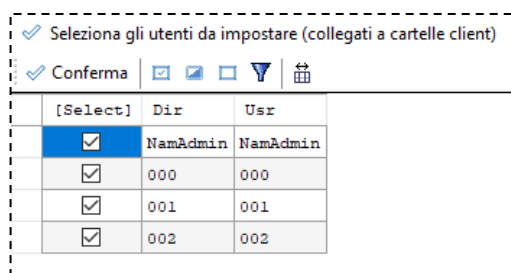
Prima di accedere al software tramite le icone **SPINOFF Contabilità**, **SPINOFF Fiscali** e **SPINOFF Azienda**, occorre eseguire una procedura guidata di autoconfigurazione lanciando (come *Amministratore*) l'icona omonima presente su *desktop* (**SPINOFF Configurazione**). Il riquadro che compare in basso a destra, denominato *Aggiornamento tabelle* segnala l'aggiornamento in questione (figura a lato).



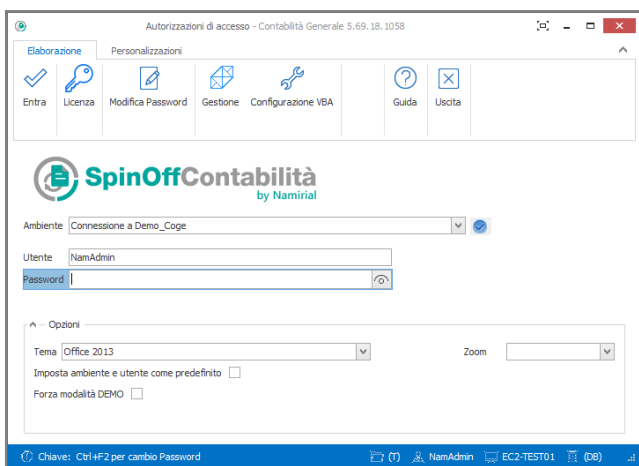
Successivamente si aprirà la finestra con la richiesta di *Migrazione Server*, premere quindi sul tasto corrispondente in basso a sinistra.



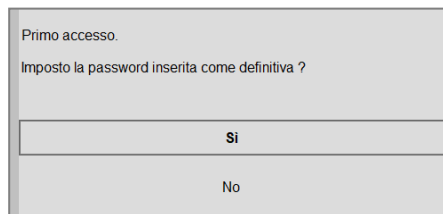
Il prospetto che compare (figura a lato) è puramente informativo, indica la connessione SQL Server in uso con **SPINOFF** (nonostante il database non venga minimamente coinvolto in questo passaggio). D'ora in avanti non sarà più possibile interrompere la procedura, premere *Conferma* per la creazione degli operatori abilitati all'accesso al gestionale (figura sotto).



Chiudere semplicemente la finestra del prospetto riepilogativo al termine della procedura.

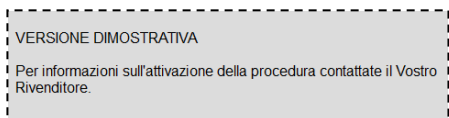


Cliccando sull'icona **SPINOFF Contabilità** o **Fiscali** o **Azienda** comparirà una videata che lascia intravedere la veste grafica del gestionale. L'*Utente* indicato nel campo corrispondente, ha la stessa denominazione di quello di *Windows*. Per accedere occorre digitare una password alfanumerica della lunghezza minima di 8 caratteri (con almeno una maiuscola) che verrà memorizzata definitivamente confermando la richiesta successiva (figura sotto).



Opzioni

- In questa sezione è possibile cambiare l'aspetto delle finestre del programma scegliendo un **Tema** nel menù a tendina.
- Regolando lo **Zoom** è possibile aumentare o diminuire la dimensione dei caratteri all'interno delle finestre.

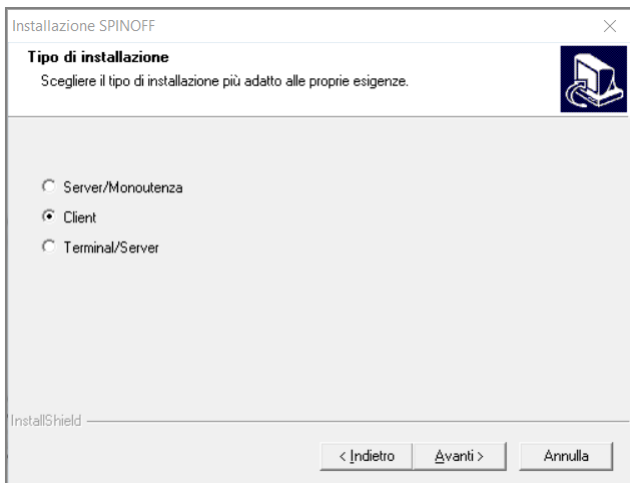


Appena installato, il programma è in versione dimostrativa, quindi sarà possibile caricare solo un limitato numero di registrazioni, ordini, documenti e dichiarazioni, mentre le stampe saranno comunque fruibili.



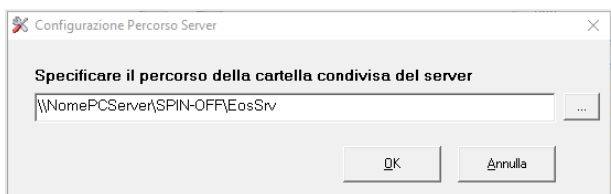
Installazione CLIENT

Dopo aver scaricato l'*installer*, una volta eseguito, verrà creata una cartella nella *root* principale chiamata **SetupSPINOFF** con tutti i file necessari all'installazione. In seguito, si aprirà una finestra di dialogo in cui verranno mostrate le versioni per ciascun modulo disponibile. Per iniziare l'installazione del programma è necessario fare un clic sul tasto **Setup**. Nella schermata successiva confermare la creazione della directory *C:\NAMIRIAL\SPIN-OFF*, premere **Sfoggia** nel caso in cui si desideri installare il software in un disco diverso da quello principale, mantenendo però il nome della cartella del gestionale invariato (*SPIN-OFF*).



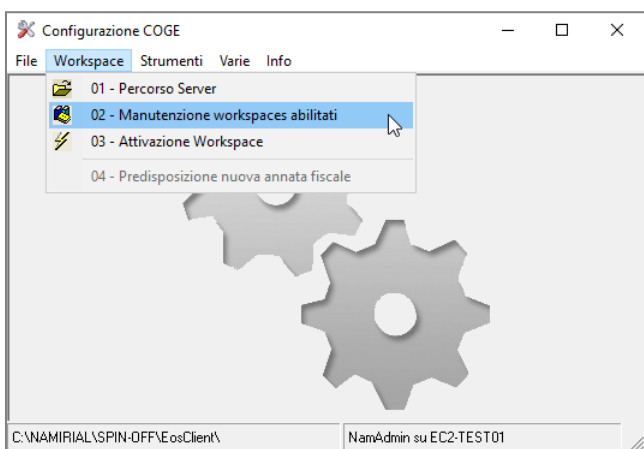
Tramite il *radio button* selezionare all'interno della finestra il tipo d'installazione del prodotto:

- ✓ **Server/Monoutenza**
Utilizzo del pc come unica postazione o principale (*Server*) in una rete, al quale si collegheranno altri pc (*Client*).
- ✓ **Client**
Installazione dei componenti *Client* in un pc secondario che si collegherà al PC principale (*Server*) tramite rete (LAN).
- ✓ **Terminal Server**
Tipologia riservata a PC dotati di *Sistema Operativo* preferibilmente *Server* e per accesso con operatori in *Desktop Remoto (RDP)*.



Terminata l'installazione, si aprirà in automatico una finestra nella quale occorre indicare il percorso della directory **EosSrv** presente all'interno della cartella **SPIN-OFF** del *Server* (cartella già condivisa dalla procedura d'installazione sulla postazione principale).

Nel campo proposto (figura sopra) digitare il percorso **\\NomePCServer\SPIN-OFF\EosSrv** (dove *NomePCServer* corrisponde al nome del PC principale), oppure premere il bottone coi tre puntini presente alla fine del campo per ricercare manualmente la directory **SPIN-OFF** e in seguito **EosSrv** nelle *Risorse di Rete*, quindi premere il tasto *Ok*.



Selezionare **Workspace > Manutenzione Workspace abilitati** e quindi **Abilita Workspace**. Dal menu a tendina selezionare quello proposto in elenco, quindi premere *Ok* per **Riallegare le tabelle** necessarie al completamento della procedura di configurazione *Client*.



Eseguito il programma dall'icona presente sul desktop o nel menu di avvio come **SPINOFF Contabilità, Fiscali o Azienda**, partirà una copia delle *dll* principali da *Server* verso il pc locale che potrebbe durare diversi minuti. Nella finestra di *login* che comparirà al termine, l'*Utente* indicato nel campo corrispondente, avrà la stessa denominazione di quello di *Windows*. Per accedere occorre digitare una password alfanumerica della lunghezza minima di 8 caratteri (che abbia almeno una maiuscola) che verrà memorizzata definitivamente confermando la richiesta successiva.



Requisiti Software e Hardware

Requisiti Software minimi

Sistema Operativi supportati

Windows 11	Locale, Server, Client	32/64 bit
Windows 10	Locale, Server, Client	32/64 bit
Windows Server 2012	Locale, Server, Client, Terminal Server	64 bit
Windows Server 2012 R2	Locale, Server, Client, Terminal Server	64 bit
Windows Server 2016	Locale, Server, Client, Terminal Server	64 bit
Windows Server 2019	Locale, Server, Client, Terminal Server	64 bit
Windows Server 2022	Locale, Server, Client, Terminal Server	64 bit

Requisiti Hardware minimi

Server / Client

- **CPU:** Intel Core i3 o AMD Ryzen 3 a 2 Ghz (si consiglia una CPU di ultima generazione)
- **RAM:** 4 GB (a salire in base ai posti di lavoro)
- **Spazio libero su disco:** 10 GB (questo è il minimo richiesto, ma occorre tenere conto degli aggiornamenti)
- **Connessione di rete:** LAN (la WLAN non è certificata)
- **Risoluzione video:** 1024x768 pixel
- **Connessione a Internet** (necessaria solo lato Server)